

KARTA PRACY. ZAKRES ROZSZERZONY

ANTYK W KOLORZE. ANALIZA MATERIAŁÓW ŹRÓDŁOWYCH

Zadanie 1.

Przeczytaj tekst archeolożki Agnieszki Krzemińskiej, zapoznaj się z treścią ilustracji oraz ich opisów, a następnie wykonaj polecenia.

Bogowie w kolorze. Czy antyk był bardzo kolorowy? – analiza Agnieszki Krzemińskiej¹

Wyobrażenie, że starożytne [...] miasta były szarobure albo marmurowobiałe, ma swoje uzasadnienie, ale jest nieprawdziwe. Wszystko przez to, że większość ruin, jakie znamy, jest pozbawiona kolorów. Ta surowość i elegancja architektury antycznej zachwycała pierwszych badaczy. Johann Winckelmann², niemiecki odkrywca antyku, twierdził, że doskonałość formy widzimy tylko w sytuacji, gdy kamień jest pozbawiony polichromii³, dlatego jego następcy nie bardzo chcieli pogodzić się z wizją kolorowego Partenonu. Dziś wiemy już, że barwnie dekorowane świątynie nad Nilem czy wykładane glazurowanymi cegłami budowle Babilonu nie były wyjątkiem – feerią barw mieniły się również świątynie greckie i rzymskie, kolorowe były pradziejowe osady spoza kręgu cywilizacji śródziemnomorskich. [...]

Na szczęście współcześni badacze dysponują metodami, które pozwalają rekonstruować oryginalny wygląd zwiędziałych farb. Każda powłoka malarska pozostawia ślady, a powierzchnie niepomalowane są mocniej narażone na erozję. Ponieważ zależnie od składu chemicznego farby różnią się trwałością, pozostawiają różne „reliefy zwiędzenia”, które dobrze wydobywają światło. Niewidoczne gołym okiem różnice jasności farby daje się wzmocnić za pomocą światła ultrafioletowego oraz poprzez użycie filtrów barwnych. Natomiast analiza rentgenowska fluorescencyjna⁴ i spektroskopia absorpcyjna⁵ to techniki umożliwiające określenie składu chemicznego farb bez pobierania próbek. Ta pierwsza sprawdza się przy identyfikacji metali, występujących w minerałach pigmentów (np. cynober⁶ ma charakterystyczny udział rtęci); druga pozwala analizować zarówno pigmenty mineralne, jak i barwniki roślinne. W 2010 r. Ulrike Koch-Brinkmann z Ludwig-Maximilians-Universität⁷ w Monachium i Vinzenz⁸ Brinkmann z Ruhr-Universität Bochum⁹ zidentyfikowali w ten sposób na powierzchni [...] kory¹⁰ nie tylko niebieski i czerwony, ale też nowe kolory – resztki żółtej ochry¹¹ i zielonego malachitu¹² na stroju oraz brunatny pigment na włosach i brzoskwiniowy na ciele. [...]



Rekonstrukcja łuczniczki z tympanonu świątyni poświęconej bogini Afai na wyspie Egina w Grecji z VI w. p.n.e. Oryginał rzeźby znajduje się w Gliptotece Monachijskiej. Zdjęcie z wystawy „Bogowie w kolorze”.

¹ Agnieszka Krzemińska – archeolożka, dziennikarka tygodnika „Polityka”, publikowała m.in. w „Świecie Nauki”, „Wiedzy i Życiu”, „Archeologii Żywej”

² Johann Winckelmann (czyt. winkelman)

³ polichromia – stosowana od starożytności wielobarwna dekoracja malarska elementów architektonicznych oraz rzeźb

⁴ fluorescencja rentgenowska – nieniszcząca metoda określania koncentracji pierwiastków w materii

⁵ spektroskopia absorpcyjna – analiza pochłaniania promieniowania elektromagnetycznego przez materię

⁶ cynober – minerał składający się z siarczku rtęci, w starożytności wykorzystywany do sporządzania barwnika koloru czerwonego

⁷ Ludwig-Maximilians-Universität (czyt. uniwer-z-itet) – Uniwersytet Ludwika Maksymiliana w Monachium w Niemczech

⁸ Vinzenz (czyt. wincenc)

⁹ Ruhr-Universität (czyt. rur uniwer-z-itet) Bochum – Uniwersytet w Bochum w Niemczech

¹⁰ kora – najstarszy typ posągu w sztuce greckiej, przedstawiający postać kobiecą w pozycji stojącej, ubraną w długie szaty (nienaturalnie obficie pofałdowane), często z owocem, kwiatem lub ptakiem w ręku

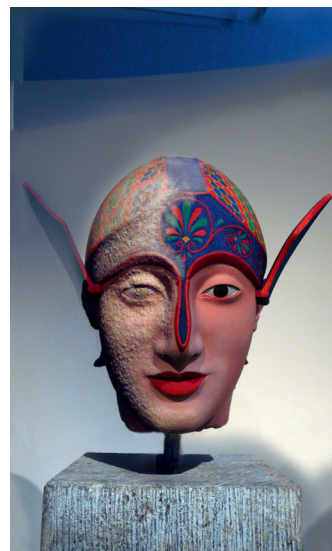
¹¹ ochra – skała osadowa bogata w związki żelaza, wykorzystywana jako naturalny barwnik kolorów od żółtego do brązowego

¹² malachit – szmaragdowozielony minerał używany w jubilerstwie

Brinkmannowie – pionierzy badań polichromii antycznych rzeźb – z uporem udowadniają, że antyk był kolorowy. W 1980 r. udało się im ustalić, że łucznicz z tympanonu świątyni bogini Afai na wyspie Egina (który w 1812 r. trafił do Monachium) ubrany jest w pstrokate obcisłe spodnie i kolorową bluzę. Cztery lata później dzięki identyfikacji kolorów okazało się, że jedna z kor z połowy VI w. p.n.e. z perskiego rumowiska ubrana była w szatę ozdobioną wzorem zwierzęcym, a w głowie miała dziury do zamontowania korony. Badacze doszli do wniosku, że jeśli kora trzymała w rękach łuk i strzały, jest to raczej posąg bogini łowów Artemidy niż podobizna zwykłej dziewczyny.

Uczeni przypuszczali, że pstrokaczna i motywy zwierzęce w sztuce greckiej to efekt wpływów Orientu, kochającego przepych i bogate ornamenty. Łucznicz ze świątyni Afai ubrany jest jak Scyta¹³ (co potwierdzają teksty i znaleziska z grobów scytyjskich na Ałtaju, gdzie w wiecznej zmarzlinie zachowały się niezwykle barwne tkaniny), ponieważ jest Trojaninem¹⁴. Grecy w wykorzystywanym w sztuce motywie wojny trojańskiej utożsamiali się z Achajami, Trojan zaś przedstawiano jako Persów, których ubierano w stylu wschodnim. Z badań Brinkmannów wynika jednak, że kolorami pokrywano nie tylko rzeźby Persów, ale nie oznacza to, że Grecy w ogóle nie nosili białych strojów. Nosili, o czym świadczą teksty i resztki kaolinowej¹⁵ bieli, jaką malowano szaty.

Agnieszka Krzemińska, *Antyk? Był bardzo kolorowy*, „Polityka” 2011, nr 40, s. 62.



Rekonstrukcja głowy wojownika z tympanonu świątyni poświęconej bogini Afai. Oryginał rzeźby znajduje się w Gliptotece Monachijskiej. Zdjęcie z wystawy „Bogowie w kolorze”.

¹³ Scyta – członek koczowniczego ludu irańskiego z grupy ludów indoeuropejskich, pochodzącego z terenów między Ałtajem a dolną Wołgą w Azji Środkowej

¹⁴ Trojanin – mieszkaniec Troi; tympanon świątyni Afai, z którego pochodzi rzeźba łuczniczki, przedstawiał sceny inspirowane opisem wojny trojańskiej Homera

¹⁵ kaolin – skała osadowa zawierająca związki krzemu oraz kwarc i mikię, przybierająca barwy od białej i szarej, przez żółtą i brunatną po błękitną, wykorzystywana do tworzenia ceramiki

a) Wyjaśnij, z czego sporządzano farby, którymi w starożytności Grecy malowali rzeźby.

.....

.....

.....

b) Opisz badania, które umożliwiają ustalenie kolorów pokrywających antyczne rzeźby.

.....

.....

.....

c) Rozstrzygnij, czy barwność sztuki greckiej była unikatowym zjawiskiem w świecie starożytnym. Odpowiedź uzasadnij.

.....

.....

.....

d) Wytłumacz, dlaczego starożytni Grecy wykonywali rzeźby w kolorze.

.....

.....

.....